



Křesťanská
pedagogicko-psychologická
poradna Brno

Výroční zpráva za školní rok 2024/2025



Vypracoval: Mgr. Ladislav Smékal, MBA, DBA, ředitel

Výroční zpráva
Křesťanské pedagogicko-psychologické poradny Brno
za školní rok 2024/2025
(dle stavu k 31. 8. 2025)

I.

Základní údaje o školském poradenském zařízení

1. Název právnické osoby dle zřizovací listiny ve znění platném k 31. 8. 2025:
Křesťanská pedagogicko-psychologická poradna Brno
2. Právní forma a zřizovatel:
Křesťanská pedagogicko-psychologická poradna Brno (dále KPPPB) je školskou právnickou osobou. Byla zřízena Biskupstvím brněnským jako církevní školské zařízení a je samostatným právním subjektem ve znění zřizovací listiny č. j.: Ep/1883/2013 ze dne 30. 9. 2013. Poradna byla zařazena od 1. 9. 2014 do sítě škol a školských zařízení a spadá do působnosti Ministerstva školství, mládeže a tělovýchovy ČR.
3. Kontaktní spojení:
Veveří 462/15, 602 00 Brno
Tel. č.: +420 739 450 034
E-mail: poradna@kpppb.cz
IDDS: jf59tsb
4. IČO: 02 688 794
5. Rezortní identifikátor: 691 006 431
6. IZO ŠPZ: 181 055 023
7. Č. účtu: 2800640718/2010
8. Statutární orgán, e-mail a telefon:
Mgr. Ladislav Smékal, MBA, DBA, ředitel
E-mail: ladislav.smekal@kpppb.cz
Tel.: +420 739 450 034
9. Webové stránky právnické osoby:
<http://www.kpppb.cz>
10. Cílová kapacita (podle rozhodnutí o zápisu do školského rejstříku).
Kapacita školského zařízení není stanovena.
11. Místo poskytovaného vzdělávání nebo školských služeb (do závorčky uveďte vlastníka objektu), uvedená v rozhodnutí o zápisu do školského rejstříku
Veveří 462/15, Brno (budova Církevního domova mládeže Petrinum, vlastník - Biskupství brněnské)
12. Stručná charakteristika materiálně technického vybavení:
Stav budovy, prostor i materiální a technické vybavení jsou přiměřené činnosti poradny.

II.

Historické milníky školského poradenského zařízení

- 30. 9. 2013 – Zřízení poradny Biskupstvím brněnským jako církevního školského zařízení a samostatného právního subjektu ve znění zřizovací listiny č. j.: Ep/1883/2013.
- Leden až duben 2014 – Výběrové řízení na pozici ředitele nově zřízené organizace.
- 1. 8. 2014 – Jmenování ředitele do funkce.
- 1. 9. 2014 – Zařazení poradny do sítě škol a školských zařízení v rámci působnosti Ministerstva školství, mládeže a tělovýchovy ČR.
- Říjen 2014 – Nástup kmenových zaměstnanců poradny po proběhlém výběrovém řízení.
- 1. 11. 2014 – Zahájení poskytování služeb klientele.
- 9. 2015 – Instalace serveru, síťové propojení všech pracovišť s cílem zvýšení efektivity a produktivity práce, datové bezpečnosti a systémové stability.
- 11. 2015 – Instalace síťové verze evidenčního SW, zahájení jejího používání všemi pracovníky poradny za účelem harmonizace pracovních postupů jednotlivých poradenských odborníků.
- 6. 2016 – Zavedení zpětnovazebního evaluačního dotazníku pro klientelu.
- 1. 8. 2016 – Rozšíření prostor s cílem navýšení klientské kapacity a kvality služeb.
- 1. 8. 2017 – Další rozšíření prostor.
- 6. 2020 – Stávající ředitel jmenován (na základě výsledku konkurzu) na následující funkční období.
- 1. 10. 2021 – Třetí rozšíření prostor s cílem navýšení klientské kapacity i kvality poskytovaných služeb, společně se zvýšením klientského komfortu.
- 1. 9. 2023 – Migrace dat z původního a spuštění nového evidenčního SW zvyšujícího efektivitu části administrativně procesních úkonů a vedle toho také bezpečnost poradny ve vztahu k legislativním a metodickým změnám, které tvůrce nového SW garantuje průběžně implementovat do svého produktu.



III.

Rámcový popis poradny – umístění, vybavení

- Poradna je umístěna v přízemí nebytového prostoru Církevního domova mládeže Petrinum v objektu č.p. 462 v k.ú. Veverčí, na ulici Veverčí č. or. 15, v Brně. Poradenské prostory sestávají ze 7 pracoven, 2 čekáren a 1 příručního skladu o celkové podlahové výměře 165,4 m². Samozřejmostí je odpovídající hygienické zázemí. Popsané prostory jsou pronajaty od Církevního domova mládeže Petrinum. Budova je ve vlastnictví zřizovatele Biskupství brněnského.
- Každé jednotlivé pracoviště disponuje dostatečně výkonným PC a monitorem se zabezpečeným připojením na internet. Sdílené soubory jsou administrovány na interním serveru. Zálohování individualizovaných i sdílených souborů probíhá automaticky v nastavené periodě. Každý zaměstnanec má svoji dedikovanou e-mailovou adresu. Všichni odborní pracovníci disponují služebním mobilním telefonem. Komunikace se školami a třetími stranami probíhá obvykle prostřednictvím centrální e-mailové adresy poradna@kpppb.cz či služebních e-mailových adres pracovníků poradny, telefonních kontaktů, datové schránky i osobních setkání, objednávání pak typicky prostřednictvím zmíněné centrální e-mailové adresy a centrálního telefonního čísla 739 450 034.
- Přehledové informace o poradně, jakožto i klientské dotazníky a vybrané formuláře ke stažení jsou veřejnosti k dispozici na průběžně aktualizovaných webových stránkách www.kpppb.cz.
- Vnitřní řád ŠPZ je zveřejněn na shora zmíněné webové adrese, ve vitríně v čekárně poradny i ve vstupní chodbě a k nahlédnutí je taktéž k dispozici na požádání v listinné podobě u zaměstnanců poradny.
- Poradna je vybavena většinou dostupných a v ČR v daném oboru používaných diagnostických nástrojů, jejichž skladba je průběžně doplňována a aktualizována. Kvalifikovaný personál poradny je školen k jejich používání souladnému s momentálním vědeckým poznáním v oblasti psychologické a speciálně pedagogické diagnostiky.
- Jako jeden ze zdrojů odborného růstu a inspirace kmenových zaměstnanců poradny je průběžně rozšiřována interní knihovna odborné literatury.
- Evidence klientů a zakázek je zabezpečena jednak listinným způsobem a paralelně taktéž administrací v informačním systému firmy SoftComp Technology a ARET Praha s.r.o., a to v síťové verzi.

IV. Pracovníci školského poradenského zařízení

1. Pedagogičtí pracovníci

a. Počty osob

Škola	ředitel a zástupce ředitele fyzické osoby celkem	ředitel a zástupce ředitele přepočtení na plně zaměstnané	interní učitelé fyzické osoby celkem	interní učitelé přepočtení na plně zaměstnané	externí učitelé fyzické osoby celkem	externí učitelé přepočtení na plně zaměstnané	pedagogičtí pracovníci fyzické osoby celkem	pedagogičtí pracovníci přepočtení na plně zaměstnané celkem
KPPPB	1	1					8	6,6

b. Kvalifikovanost pedagogických pracovníků

Škola	Počet pedagogických pracovníků		Celkem % z celkového počtu ped. pracovníků
KPPPB	kvalifikovaných	8	100
	nekvalifikovaných		



c. Další vzdělávání pedagogických pracovníků

ZAMĚŘENÍ	VZDĚLÁVACÍ INSTITUCE	POČET ÚČASTNÍKŮ
Proškolení odborníků PPP pro PUP MZ u žáků se SVP	NPI ČR	4
Kurz administrátorů testů kognitivních schopností Woodcock-Johnson IV	DYS-centrum	3
Diagnostika schopností a dovedností v oblasti čtení a psaní, varianta pro školská poradenská zařízení	PPP Brno	3
Diagnostika školní připravenosti, varianta pro ŠPZ	PPP Brno	3
Kurz efektivní kariérové poradenství a koučování	PhDr. Jana Zouharová, PhD.	1
Diagnostika matematických schopností a dovedností, varianta pro ŠPZ	PPP Brno	3
Screening poruch autistického spektra pomocí nástrojů CARS a CAST	NPI ČR	4
Vedení rozhovoru s dětmi a dospívajícími	MANSIO	2
Transgender a nebinární žák. Jak reagovat a čeho se vyvarovat.	Život bez závislostí z.s.	7
Diagnostika školní připravenosti, varianta pro ŠPZ	PPP Brno	3
Vedení rozhovoru s dětmi a dospívajícími	MANSIO	2
Škála pro posouzení adaptivního chování u dětí ve věku 5-15 let (ADACHO)	NPI ČR	2
Senzorická integrace v pedagogice a speciální pedagogice - úvod do tematiky	3lobit	2
Dítě s náročným chováním a úloha vychovatelů	NPI ČR	7

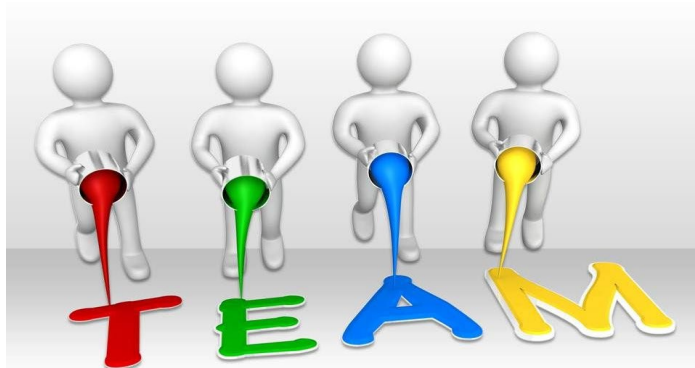
2. Nepedagogičtí pracovníci

a. Počty osob

Fyzické osoby celkem	Přepočtení na plně zaměstnané
1	1

b. Další vzdělávání nepedagogických pracovníků

ZAMĚŘENÍ	VZDĚLÁVACÍ INSTITUCE	POČET ÚČASTNÍKŮ
Jak zvládnout projevy agrese při jednání s klientem	Diecézní charita Brno	1
Microsoft Excel - pro mírně pokročilé	NICOM Brno	1
Transgender a nebinární žák. Jak reagovat a čeho se vyvarovat.	Život bez závislostí z.s.	1
Dítě s náročným chováním a úloha vychovatelů	NPI ČR	1



V. Aktivity poradny

Poslání

Základním posláním poradny je odborné psychologické a speciálně pedagogické poradenství, pomoc při předcházení a zvládnání obtíží spojených s výchovou a vzděláváním našich klientů a podpora jejich zdravého psychického prospívání a rozvoje.

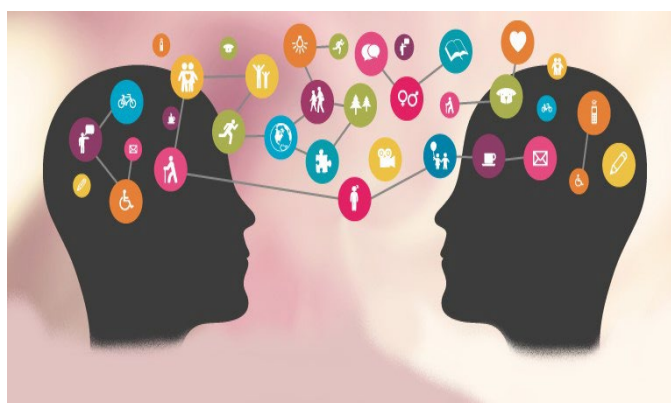
Služby

Psychologické a speciálně pedagogické služby poskytované poradnou jsou primárně určeny dětem, mládeži, rodičům, zákonným zástupcům, pedagogům a další odborné i laické veřejnosti v oblasti výchovy a vzdělávání v rámci křesťanských škol v regionu města Brna, Jihomoravského kraje, kraje Vysočina a taktéž klientele přicházející z dalších škol veřejných i soukromých zřizovatelů, včetně těch, se kterými má poradna uzavřenou dohodu o spolupráci. Obecně je však poradna, samozřejmě s ohledem na svoje kapacitní limity, k dispozici všem, kteří o poradenskou službu požádají, a to i nad rámec shora uvedených krajů.

Poskytované služby jsou zaměřeny především na psychologickou a speciálně pedagogickou diagnostiku, poradenství, intervenci a prevenci.

Při všech těchto činnostech, stejně tak jako při posuzování a diagnostice speciálních vzdělávacích potřeb, doporučování podpůrných opatření a reedukačních i jiných nápravných postupů či při realizaci intervenčních řešení, je zohledňována formulovaná zakázka klienta, jeho obtíže a potřeby, věk, vývojové stadium, školní zařazení i osobní a situační kontext.

Klientům poskytujeme kvalifikovanou pomoc při vypořádávání se se zátěžovými a problémovými stavy ovlivňujícími jejich prožívání, chování, zdravý vývoj a individuální well-being, a to vše obvykle ve vztahu ke vzdělávacímu procesu.



Podstatné události ve školním roce 2024/2025

Kabinet diagnostických metod jsme stejně tak jako každý rok opětovně rozšířili a nadále sledujeme průběžný cíl: disponovat veškerými v naší zemi dostupnými nástroji vhodnými pro námi zajišťované diagnostické a intervenční služby.

Ke konci října odešla jedna psycholožka po více než dvou letech a k 31. 12. 2024 pak sociální pracovnice po cca 3,5 letech spolupráce, obě byly ještě před svým odchodem nahrazeny novými kolegyněmi, kterým řízeně v rámci překlenutí pozic poskytly úvodní zaškolení.

Řediteli poradny skončilo čtyřleté (9.2021 – 8.2025) funkční období radního v Radě Asociace pracovníků pedagogicko-psychologických poraden (jako zástupce PPP neveřejných, církevních, zřizovatelů). Pro další období (9.2025 – 9.2029) byl v proběhlých volbách do totožné role opětovně ustanoven a následně i do pozice místopředsedy. Ve zmíněném profesním sdružení se věnoval převážně systémově koncepčním tématům. Průběžně přispíval ke zvyšování statusu poradenského povolání, vytváření podmínek pro interní kooperaci a odbornou diskusi, jakožto i k zefektivňování a zvyšování akceschopnosti ApPPP ve prospěch celé poradenské komunity a potažmo klientely. Spolupodílel se na komunikaci Rady s představiteli MŠMT o aktuálních tématech školského poradenství. Byl autorem či spoluautorem několika odborných stanovisek Rady ApPPP.

Také pro tento školní rok byl charakteristický pokračující celorepublikový tlak (způsobený zejména legislativním nastavením systémových parametrů) na kvantitativní rozměr poskytované poradenské služby (tzn. na prostý počet obslužených klientů odhlížející od typologie zakázek a s ní související rozdílné míry závažnosti a odborné i časové náročnosti). Tento systémový výkonový tlak navíc u jednotlivých PPP nijak nezohledňuje jejich disponibilní zdroje (prostorové, ekonomické a zejména v čase proměnlivé personální). Poradenství je nadále zatěžováno nedostatečnou podporou kvalitativního rozměru svých činností, s potřebnou odbornou přidanou hodnotou zaměřenou nikoliv toliko na převažující diagnostiku, ale taktéž na předcházející prevenci a následující intervenci, kteréžto širší a historicky ověřené pojetí poradenských činností většina klientů od sítě PPP důvodně očekává. Nadále tedy pokračuje eroze dvou klíčových pilířů poradenské služby, totiž činností preventivních a intervenčních, a naopak přetrvává zbytnělá administrativa, jejímiž úkony je naše poradna, stejně tak jako celá republiková poradenská síť, zahlcována, při současně narůstajícím nedostatku kvalifikovaných a motivovaných personálních kapacit ochotných do školského poradenství vstoupit. Nejen na tyto jevy reaguje a navrhuje jejich řešení zásadní dokument Rady ApPPP, jehož je ředitel KPPPB hlavním autorem:

„Čtyři články k úzdravě poradenství“ (<https://www.apppp.cz/1/ctyri-artikuly-k-uzdrave-poradenstvi/>).

U klientů nadále registrujeme zvyšující se potřebu intervenčních činností, a to jak z okruhu psychologického v podobě poradensko-terapeutických sezení, tak i speciálně-pedagogického ve formě cílených reedukací.

Četné clientské potíže mají přímou či nepřímou vazbu k péči o duševní zdraví, k osobní psychické pohodě a k celkovému prospívání. Častěji se objevují jevy a stesky spjaté s adaptačními obtížemi, nadužíváním digitálních technologií, závislostním chováním,

sebepoškozováním, poruchami příjmu potravy, suicidálním jednáním, dysfunkčními stresovými reakcemi, zhoršenou kvalitou spánku, narušeným sebepojetím, absencí smyslu života, vztahovými trápeními, školní a sociální fobií, úzkostnými poruchami, dysforickým, subdepressivním či depresivním laděním apod.

Příležitosti k dalšímu rozvoji KPPPB přinese naplánované přestěhování do prostor v Biskupském gymnázium Brno zrekonstruovaných naší poradně na míru, ke kterému by mělo dojít na konci školního roku 2025/26. Pro tento několik let připravovaný projekt jsme získali nezbytnou finanční podporu rozhodnutím o poskytnutí dotace z Integrovaného regionálního operačního programu, na kterémžto úspěchu měl zásadní podíl ředitel KPPPB.

V létě 2025 došlo prostřednictvím platformy Donátor ke zveřejnění výzvy finanční participace na projektu nového sídla pro KPPPB. (více zde: <https://donator.cz/projekt/krestanskaporadna>) Současně byla e-mailem obeslána většina bývalých klientů KPPPB se zdůvodněnou prosbou o příspěvek tamtéž.



Indikátory kvality

Úroveň kvality poskytovaných služeb se ve sledovaném období školního roku 2024/2025 zrcadlí zejména v následujících klíčových ukazatelích:

- a) Ředitel KPPPB neobdržel od Rady ŠPO, jakožto ani od zřizovatele Biskupství brněnského, žádnou výzvu k nápravě čehokoliv, jakoukoliv negativní zpětnou vazbu či dokonce výtku. Totéž ostatně platí i o všech letech předcházejících od zahájení činnosti KPPPB v září 2014.
- b) Vedení poradny bylo obesláno dvěma oficiálními (e-mailovými) a jednou neoficiální (taktéž e-mailovou) stížností od zákonných zástupců klientely. Všechny byly bezodkladně vyřešeny analýzou a následným objasněním situace a nalezením shody. Současně bylo možné konstatovat, že ani v jednom případě nedošlo k procesnímu či jinému pochybení na straně KPPPB. Od pedagogů škol ani od ostatních třetích stran nebyla obdržena stížnost žádná.
 - a. Kladné zpětné vazby od klientů a pedagogů škol byly s personálem poradny sdíleny průběžně na pravidelných poradách. Z části z nich byly odvozeny příklady dobré praxe pro aplikační využití pracovníky poradny.
- c) Poradna nečelila ze strany škol, zákonných zástupců či zletilých klientů žádné žádosti o revizní přezkoumání vydaného dokumentu Doporučení prostřednictvím Revizního pracoviště Národního pedagogického institutu ČR.
- d) Položky evaluačního klientského dotazníku i nadále setrvaly na excelentní hladině z předcházejících šesti let. (Více viz níže přehled vývoje skóru klíčových položek.)
- e) Počet škol veřejných i neveřejných zřizovatelů, jejichž žáci/studenti vyhledali služby naší poradny, se druhým rokem mírně snížil. Za sledovaný rok tento počet činil 321 subjektů, zatímco v roce předešlém 352. Paralelně se však zvýšil průměrný počet žáků v naší péči připadajících na jednu školu.

Jak již bylo zmíněno, evaluace našeho školského poradenského zařízení a sběr podnětů od klientů napomáhající dalšímu zlepšování našich služeb je zajišťován prostřednictvím hodnotícího dotazníku, který je k dispozici v listinné podobě v čekárně poradny či v jednotlivých pracovnách a v elektronickém formátu pak na webu KPPPB.

Ze získaných dat (ze 105 doručených vyplněných dotazníků) za šk. r. 2024/2025 vybíráme na následující straně přehled zásadních položek, doplněných dosaženými skóry v šesti letech předcházejících, čímž je získán celostní pohled na vývojovou dynamiku posuzovaných oblastí. Jak je patrné z minimální fluktuace sledovaných skóru zrcadlících vysokou míru spokojenosti naší klientely jak s klíčovými procesy a odborností, tak i s měkkými dovednostmi (komunikací, přívětivostí apod.)

Důraz na kvalitativní rozměr poskytovaných služeb tvoří jeden z charakteristických rysů naší organizační strategie i kultury a významnou měrou spoluutváří reputaci našeho poradenského zařízení u klientely, školské komunity i obecné veřejnosti, která přesahuje hranice působení našeho zřizovatele, tedy brněnské diecéze.



Položka evaluačního klientského dotazníku

**Průměrné hodnocení
(na škále 1-5, kde 1 je nejvyšší-nejlepší)**

	2018 /19	2019 /20	2020 /21	2021 /22	2022 /23	2023 /24	2024 /25
Jak hodnotíte možnost získání informací o naší poradně?	1,18	1,10	1,10	1,13	1,26	1,15	1,12
Jaká byla včasnost poskytnutí objednáčního termínu od Vašeho prvního kontaktování poradny?	1,57	1,47	1,29	1,35	1,48	1,55	1,51
Jak jste spokojeni s telefonickým a e-mailovým kontaktem poradny s Vámi?	1,00	1,00	1,03	1,09	1,11	1,00	1,08
Jak srozumitelně jste byli při prvním setkání informováni o formě a rozsahu poskytování poradenských služeb a o Vašich právech?	1,06	1,00	1,06	1,05	1,10	1,03	1,00
Je frekvence setkání/služeb v poradně dostatečná z pohledu Vašich potřeb?	1,03	1,04	1,06	1,13	1,16	1,03	1,01
Byly Vám výsledky vyšetření a doporučení dalšího postupu vysvětleny jasně a srozumitelně?	1,01	1,02	1,07	1,07	1,07	1,03	1,02
Jak jste spokojeni s psychologickým/spec. pedagogickým poradenstvím?	1,01	1,02	1,10	1,06	1,08	1,08	1,00
Jak se zlepšila situace Vašeho dítěte/Vás ve škole po vyšetření v poradně a předání doporučení škole?	1,43	1,43	1,30	1,49	1,49	1,50	1,00
Nakolik Vám pomohla podpora a doporučení poradny pro Vaši práci na sobě samotné/ nebo s dítětem v domácím prostředí?	1,21	1,19	1,27	1,29	1,31	1,03	1,05
Jak hodnotíte přístup a komunikaci odborníků poradny s Vámi?	1,03	1,06	1,05	1,05	1,06	1,13	1,03
Jak hodnotíte přístup a komunikaci odborníků poradny s Vaším dítětem?	1,03	1,02	1,03	1,04	1,08	1,03	1,00
Byly Vám v průběhu poskytování poradenské péče zodpovězeny uspokojujícím způsobem Vaše dotazy?	1,00	1,02	1,05	1,04	1,08	1,03	1,02
Jak jste se v prostorách naší poradny cítil/a?	1,69	1,34	1,51	1,3	1,31	1,3	1,45

VI.
Vybrané statistické ukazatele za školní rok 2024/2025

Průměrná délka objednacích lhůt (v kalendářních dnech)

Standardní zakázka	78
Akutní zakázka	6

Typologie klientely podle důvodu vyšetření

Výukové obtíže	589
Školní zralost	280
Výchovné obtíže	214
Psychické obtíže	49
Jiné	6
Profesní orientace	221
Zdravotní obtíže	14
Identifikace nadání	75
PUP	29
Celkem / meziroční změna	1477 + 14 %

Typologie základních činností a služeb klientele, ZZ a pedagogům

Psychologická diagnostika	1007
Psychologická intervence	299
Speciálně pedagogická diagnostika	762
Speciálně pedagogická intervence	44
Jiná individuální péče	0
Poradenské činnosti s klienty a/nebo zákonnými zástupci	3076
Metodické konzultace a služby pedagogickým pracovníkům	857
Kontrola PO bez IVP	311
Kontrola IVP	26
Celkem / meziroční změna	6382 + 10 %

Typologie škol, ze kterých se rekrutovala klientela

MŠ	98
ZŠ	165
SŠ	58
Celkem	321 - 9 %

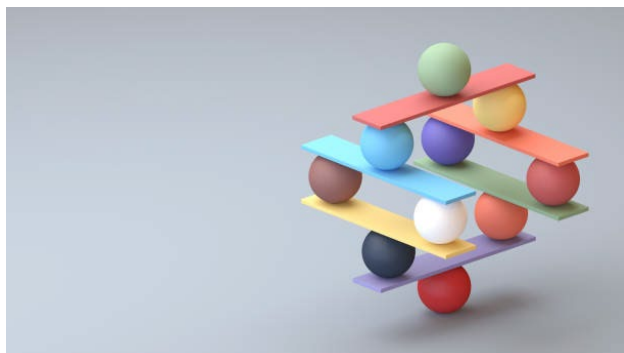
VII.

Výsledky inspekcí a kontrol za šk. rok 2024/2025

V daném období neproběhla žádná oficiální inspekce nebo kontrola třetí stranou, kromě kontrol realizovaných smluvně zajištěnými poskytovateli (např. BOZP/PO, GDPR, účetnictví) a kontrol prováděných managementem či pověřenými zaměstnanci poradny.



VIII. Základní údaje o hospodaření za kalendářní rok 2024



Rozvaha k 31. 12. 2024 (údaje v Kč)

AKTIVA			PASIVA		
Název účtu	Konečný zůstatek		Název účtu	Konečný zůstatek	
Drobný majetek	160 217	Fondy		18 773	
Oprávky DM	-160 217	Závazky k dodavatelům		33 107	
Bankovní účet	1 440 455	Závazky k zaměstnancům		814 223	
Poskytnuté provozní zálohy	72 180	Zúčtování s institucemi soc. a zdrav. pojištění		452 729	
Náklady příštích období	19 509	Daň z příjmu FO za zaměstnance		158 188	
		Dohadné účty pasivní		49 485	
Aktiva celkem	1 532 144	Pasiva celkem		1 534 497	
		Hospodářský výsledek		-2 353	

Výsledovka k 31. 12. 2024 (údaje v Kč)

Hlavní činnost

Náklady	
Spotřebované nákupy	448 254
Služby	733 193
Osobní náklady	6 095 672
Ostatní náklady	18 882
Náklady celkem	7 296 001
Výnosy	
Tržby za služby	1 000
Přijaté příspěvky, dary	3 100
Provozní dotace	7 289 548
Výnosy celkem	7 293 648
Hospodářský výsledek	-2 353

IX.
Zpráva o poskytování informací
podle zákona č. 106/1999 Sb. o svobodném přístupu k informacím
za období od 1. 9. 2024 do 31. 8. 2025

Zveřejňování informací:

1. Podané žádosti o poskytnutí informací:	0
2. Podané rozklady proti rozhodnutí o neposkytnutí informace:	0
3. Vydané rozsudky o přezkoumání rozhodnutí o neposkytnutí informace:	0
4. Proběhlé sankční řízení za nedodržování zákona:	0
5. Podané písemné dotazy:	0
6. Podané stížnosti:	0
7. Podané žádosti o revizi zprávy nebo doporučení:	0

Poskytování informací o případové práci:

Běžné informace jsou poskytovány dle požadavků.

Zacházení s osobními informacemi a údaji se řídí Obecným nařízením o ochraně údajů Evropského parlamentu a Rady (EU) 2016/679 ze dne 27. 4. 2016 (tzv. Nařízením GDPR) a zákonem 110/2019 Sb., o zpracování osobních údajů.

Další informace

Tato výroční zpráva byla předána Radě školské právnické osoby dne 30. 10. 2025.

